

Ny motorvej fra Klode Mølle til Løvel

Indkaldelse af idéer og forslag til
miljøkonsekvensvurdering

Informationspjece - maj 2022



Vejdirektoratet



Transportministeriet

Ny motorvej fra Klode Mølle til Løvel, øst eller vest om Viborg

I denne pjece kan du læse om projektets baggrund, proces og tidsplan, samt hvad miljøkonsekvensvurderingen kommer til at omfatte.

Den 28. juni 2021 blev der indgået et bredt politisk forlig om "Infrastrukturplan 2035", som omfatter statens investeringer og initiativer på transportområdet for perioden 2022-2035. Det fremgår bl.a. af aftalen, at der skal gennemføres en miljøkonsekvensvurdering for en ny motorvej mellem Klode Mølle og Løvel, sådan at der kan træffes en politisk beslutning om vejprojektet inden 2026. Der er i Infrastrukturplan 2035 reserveret 3,9 mia. kr. til gennemførelse af vejprojektet.

Derfor gennemføres der i perioden fra 2022 til 2024 en undersøgelse med miljøkonsekvensvurdering og skitseprojektering af forskellige løsninger. Det er besluttet, at undersøgelserne skal omfatte løsninger øst og vest om Viborg, samt at en løsning med udbygning af den nuværende rute 13 skal undersøges som et alternativ til ny motorvej.

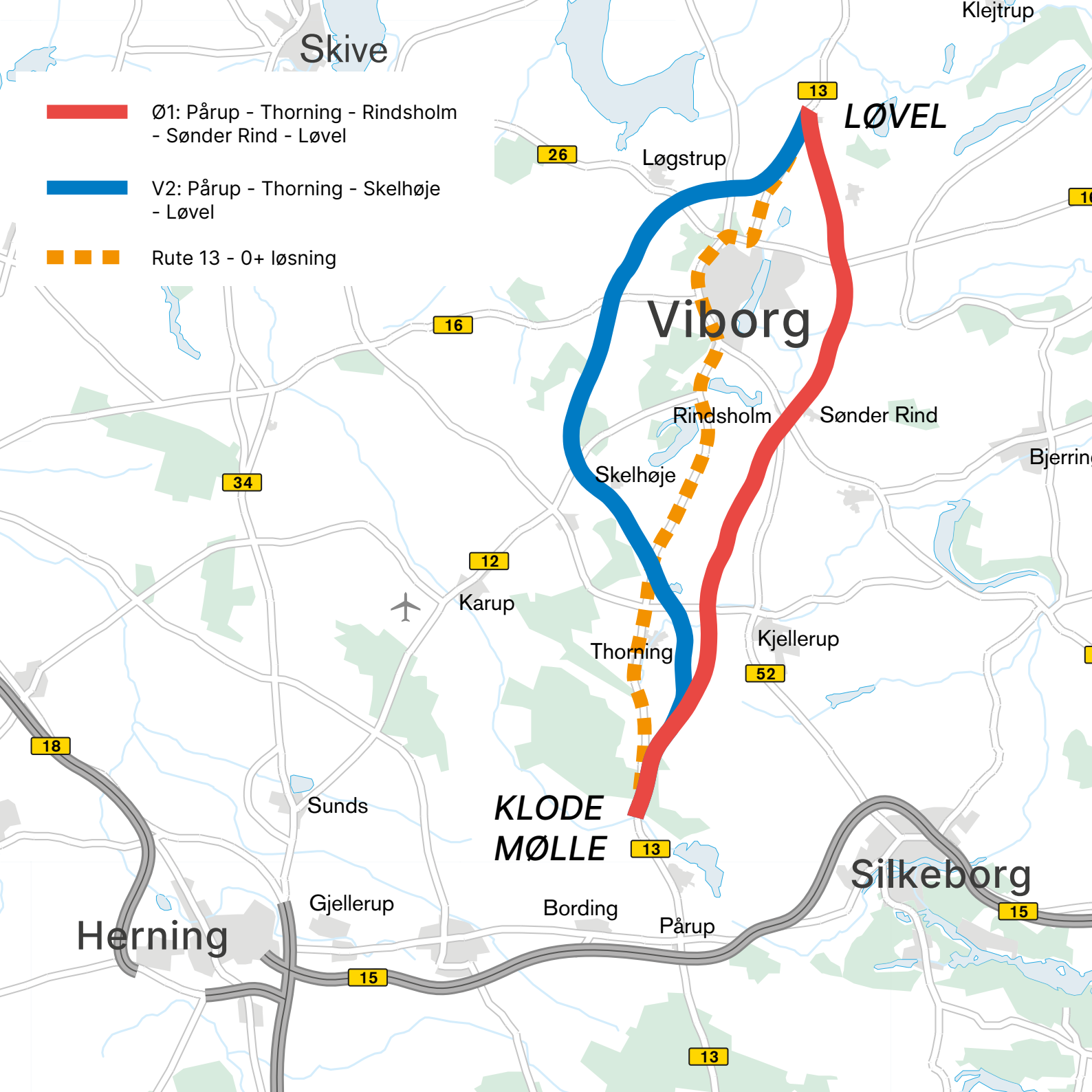
Formålet med ny motorvej

Formålet med projektet er at forbedre vejforbindelser i Midtjylland og aflaste E45 og rute 13 for trafik.

En ny midtjysk motorvej forventes at forbedre forholdene for erhvervslivet i området. Etablering af ny en motorvej på strækningen fra Klode Mølle til Løvel kan ses som en etape af en sammenhængende ny motorvejsforbindelse mellem Haderslev i syd og Hobro i nord.

Undersøgelsen skal beskrive og vurdere de trafikale, miljømæssige og økonomiske konsekvenser af etablering af en ny motorvej eller udbygning af rute 13 mellem Klode Mølle og Løvel. Undersøgelsen tager afsæt i Vejdirektoratets forundersøgelse af [Ny Midtjysk Motorvej fra Give til Hobro fra 2020](#), hvor en række forskellige forslag til placering af en ny motorvej øst eller vest om Viborg er skitseret.

Mere information om projektet kan findes på vores hjemmeside www.vd/loevel-klode-moelle, hvor vi løbende vil informere om undersøgelsen.





Vejdirektoratets undersøgelse

Undersøgelsen, som indeholder både skitseprojektering og miljøkonsekvensvurdering, skal tilvejebringe tilstrækkelig viden til, at politikere og borgere kan vurdere projektets virkninger på miljøet og sammenligne forskellige løsningsforslag. Undersøgelsen skal desuden sikre, at vejprojektet bliver bedst muligt tilpasset omgivelserne, og at miljøet og naboer ikke påvirkes unødvendigt. På den måde skaber undersøgelsen beslutningsgrundlaget for at vælge, hvad der efterfølgende skal detailprojekteres og anlægges.

Idéfase

Undersøgelsen indledes med en offentlig idé- og forslagsfase. Her har borgere, trafikanter, myndigheder, virksomheder og interesseorganisationer m.fl. mulighed for at komme med idéer, forslag og synspunkter, der kan indgå i det videre arbejde.

Vi vil derfor gerne høre din mening. Du kender lokalområdet, og kan måske bidrage med vigtig viden eller gode idéer til undersøgelsen.

Forslag eller synspunkter kan handle om:

- Særlige forhold, som vi skal være opmærksomme på.
- Hvordan man kan begrænse eventuelle gener fra vejprojektet.
- Andet, som du mener, er relevant for undersøgelsen.

Idé- og forslagsfasen forløber fra den 30. maj 2022 og frem til den 27. juni 2022.

Du kan komme med dine forslag ved at indsende et svar indenfor perioden via projektets hjemmeside www.vd/loevel-klode-moelle

I forbindelse med projektet afholdes to borgermøder.

Torsdag den 9. juni 2022 kl. 19-21
VIBOCOLD Arena
Tingvej 5, Viborg

Onsdag den 15. juni 2022 kl. 19-21
Thorninghallen
Over Kærsholmvej 9, Kjellerup

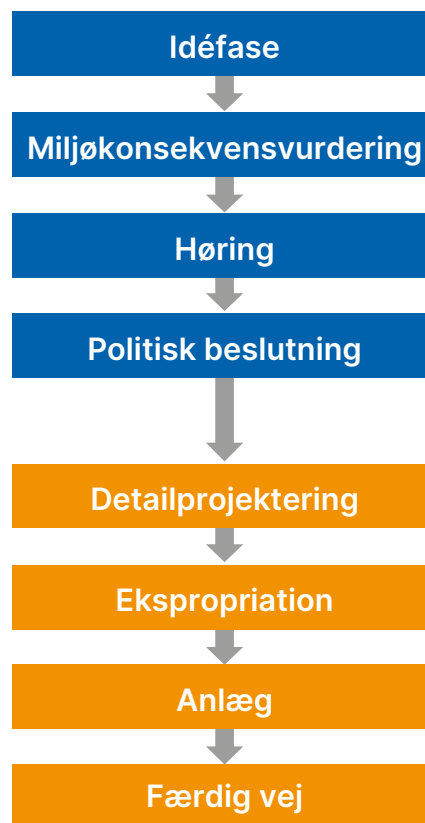
Vejdirektoratet vil efterfølgende gennemgå de idéer og forslag, der modtages i idéfasen, og udarbejder et høringsnotat, hvor indkomne idéer og forslag resumeres og vurderes. Høringsnotatet offentliggøres på projektets hjemmeside. Desuden skal Vejdirektoratet orientere de politiske parter bag Infrastrukturplan 2035 om resultaterne af den offentlige høring og de mulige ændringer i projektet som følge af høringen.

Afreportering, høring og politisk beslutning

Når undersøgelsen er færdig, offentliggøres resultaterne digitalt på projektets hjemmeside. Det sker i form af en sammenfattende beskrivelse med alle projektets væsentligste resultater samt tekniske baggrundsrapporter og kortmateriale med flere informationer om vejprojektet og miljøkonsekvensvurdering mv.

Efter offentliggørelse af miljøkonsekvensvurderingen vil der være en ny offentlig høring af de undersøgte forslag til en ny motorvej og udbygning af rute 13. Den afsluttende offentlige høring varer mindst otte uger, så alle får mulighed for at komme med bemærkninger til resultatet af undersøgelsen. Som en del af den afsluttende offentlighedsfase afholdes der igen borgermøder, hvor resultaterne præsenteres. Når høringen er afsluttet, vil Vejdirektoratet behandle hørings svarene, som også resumeres og offentliggøres i et høringsnotat.

Herefter udarbejder Vejdirektoratet en indstilling om projektet til transportministeren med henblik på en politisk drøftelse og stillingtagen. Der er som en del af Infrastrukturplanen afsat midler til, at den politisk valgte løsning kan fortsætte i detailprojektering og anlæg fra 2026. Den nærmere tidsplan vil blive beskrevet i undersøgelsen.



Tidsplan for undersøgelsen



Emner der undersøges

At anlægge en vej er et stort projekt, som i høj grad påvirker omgivelserne og miljøet. Vejdirektoratet skal finde løsninger, hvor vejen teknisk og trafikalt er velfungerende, samtidig med at vejens negative konsekvenser på omgivelserne begrænses.

For at finde den bedste løsning og overholde alle gældende regler på området, gennemfører Vejdirektoratet en planlægningsundersøgelse, som indeholder både skitseprojektering og miljøkonsekvensvurdering (tidligere kaldet VVM-undersøgelse). Det vil sige, at vi undersøger, hvor og hvordan vejen kan anlægges, hvordan projektet vil påvirke beboerne i området, landskabet og dyrelivet, trafikken, kulturarv og meget andet. Vi undersøger også, hvor meget det vil koste at anlægge vejen, og hvilke samfundsøkonomiske effekter der vil være ved vejprojektet.

Undersøgelsen beskriver også forslag til, hvordan vejprojektets påvirkning af omgivelserne reduceres. Det kan f.eks. være støjskærme, som kan reducere støjgener for vejens naboer, eller faunapassager der mindsker vejens barrierevirkning, og giver mulighed for, at de forskellige dyr kan spredes og opretholde deres bestand i området. Samtidig skal der også være fokus på opretholdelse af trafikken på de eksisterende veje under anlægsfasen af en ny motorvej eller udbygningen af den nuværende rute 13.

De undersøgelser og vurderinger der skal foretages i undersøgelsen, skal frembringe tilstrækkelig viden til, at politikere og borgere kan vurdere det samlede projekt og sammenligne forskellige løsningsforslag.



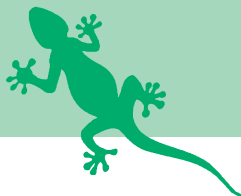
Mennesker og samfund

- Støj
- Befolkning og menneskers sundhed
- Landskab og visuelle forhold
- Arkæologi og kulturarv
- Rekreative forhold
- Klima



Natur og biodiversitet

- Beskyttet natur
- Beskyttede arter
- Faunapassager og erstatningsnatur



Vand og jord

- Grundvand
- Overfladevand
- Forurennet jord
- Råstoffer, jord og affald



Mennesker og samfund

Støj

En ny motorvej giver mere støj i området langs vejen. Til gengæld vil støjen blive mindre langs de veje, som aflastes for trafik, når der kommer en ny vej. Som en del af miljøkonsekvensvurderingen vil det blive beregnet, hvor mange boliger og hvilke arealer der vil blive påvirket af støj, når en ny motorvej er taget i brug, eller når den nuværende rute 13 udbygges.

På baggrund af støjberegningerne bliver der udarbejdet forslag til eventuelle støjdæmpende indsatser som f.eks støjskærme.

Landskab og arkitektoniske forhold

En ny motorvej er et stort indgreb i landskabet, og selvom man kan gøre en del for at indpasse vejen i landskabet, så vil den visuelle påvirkning være væsentlig. I miljøkonsekvensvurderingen vil der blive udarbejdet visualiseringer af de forskellige forslag til placering af en ny motorvej, og den visuelle påvirkning vil blive vurderet i forhold til områdets landskabsmæssige værdi og funktion.

Arkæologi og kulturhistorie

Der bliver gennemført en kortlægning af de arkæologiske og kulturhistoriske interesser i området. Gamle kulturspor ligger ofte skjult i jordoverfladen og dukker først frem under et eventuelt anlægsarbejde.

Herudover vil også konsekvenser for friluftslivet, luft og klima samt lysforhold blive vurderet.

Natur

Der er meget beskyttet natur i området omkring Viborg herunder flere særligt beskyttede Natura 2000-områder. Det skal vurderes, hvor vejprojektet kommer til at påvirke beskyttet natur samt beskyttede planter og dyr. Der vil blive foretaget en vurdering af konsekvenserne for dyre- og planteliv og indarbejdet foranstaltninger for at afbøde påvirkningerne. Det kan bl.a. omfatte erstatningsnatur, faunapassager og beplantning.

Indsamling af data om naturen startes i foråret 2023 og vil fortsætte hen til efteråret 2023. Ved hjælp af biologernes besøg i området langs de mulige vejkorridorer vil forekomsten af beskyttede dyr og planter blive kortlagt.

Vand og jord

Vi undersøger også eventuelle påvirkninger af grundvand og overfladevand, samt om der er forurenede jord i nærheden af de mulige vejkorridorer. Det bliver vurderet hvor mange råstoffer, der skal anvendes til at anlægge motorvejen eller udbygge den nuværende rute 13, samt hvor meget affald der kommer under anlægsarbejdet.

Trafikale forhold

Der vil blive foretaget trafikmodelberegninger, som skal belyse, hvor meget trafik der kan forventes at komme på en ny motorvej, og hvor meget trafik der flyttes fra de nuværende veje. Trafikberegningerne bruges også til at beskrive de tidsgevinster trafikanterne vil opnå ved en ny motorvej eller ved udbygning af den nuværende rute 13.


Arealbehov

De arealmæssige behov til vejprojektet vil også blive belyst i undersøgelsen. I anlægsperioden vil der desuden blive behov for midlertidigt at inddrage arealer til f.eks. arbejdspladser. Når undersøgelsen er færdig, bliver arealbehovet ved de forskellige forslag vist på et kort på projektets hjemmeside.

Økonomi

For at vide hvad projektet vil koste udarbejdes anlægsoverslag for de forskellige forslag. Anlægsoverslagene indgår også i beregningen af de samfundsøkonomiske effekter af projektet.

De samfundsøkonomiske effekter ved at gennemføre projektet kan bl.a. bruges til at vurdere alternative forslag til linjeføring af vejen op imod hinanden, og kan ligeledes bruges til Folketingets prioritering mellem projekter.



Yderligere oplysninger

Yderligere information om projektet kan findes på vores hjemmeside

www.vd/loevel-klode-moelle

eller ved henvendelse til Leif Hald Pedersen i Vejdirektoratet på tlf. 7244 3606

eller e-mail: lh@vd.dk

Vejdirektoratet har kontorer i:

Aalborg, Fløng, Middelfart,
Næstved, Skanderborg
og København

Find mere information på
vejdirektoratet.dk

Vejdirektoratet
Carsten Niebuhrs Gade 43
1577 København V

Telefon 7244 3333
vd@vd.dk
vejdirektoratet.dk

